

NOTRE POLITIQUE RSE

Responsabilité Sociale des Entreprises



Table des matières

TRAVAILLER POUR UNE MEILLEURE PLANÈTE	2
1. NOUS VEILLONS À ÊTRE RESPECTUEUX DE L'ENVIRONNEMENT	3
1.1 LA CERTIFICATION ISO 14001	3
1.2 GESTION PROACTIVE DES DECHETS — RECYCLER, REUTILISER, REPENSER	3
1.3 REDUCTION DE L'EMPREINTE CARBONE.....	3
1.4 UTILISATION RATIONNELLE DES RESSOURCES NON-RENOUVELABLES	4
1.5 PRODUITS BIODEGRADABLES ET COMPENSES	4
2. NOUS NOUS ENGAGEONS DANS LA RESPONSABILITÉ SOCIALE	4
1.6 NON-DISCRIMINATION EN MATIERE D'EMPLOI	4
1.7 COMMUNICATION AU SEIN DE L'ENTREPRISE ET CAMPAGNES DE SENSIBILISATION	5
1.8 SPONSORING ET ACTIVITES EXTRA-PROFESSIONNELLES	5
1.9 ENCOURAGER LE COMMERCE EQUITABLE ET LOCAL.....	5
3. NOUS METTONS EN PLACE DES OBJECTIFS ÉCONOMIQUEMENT DURABLES.....	5

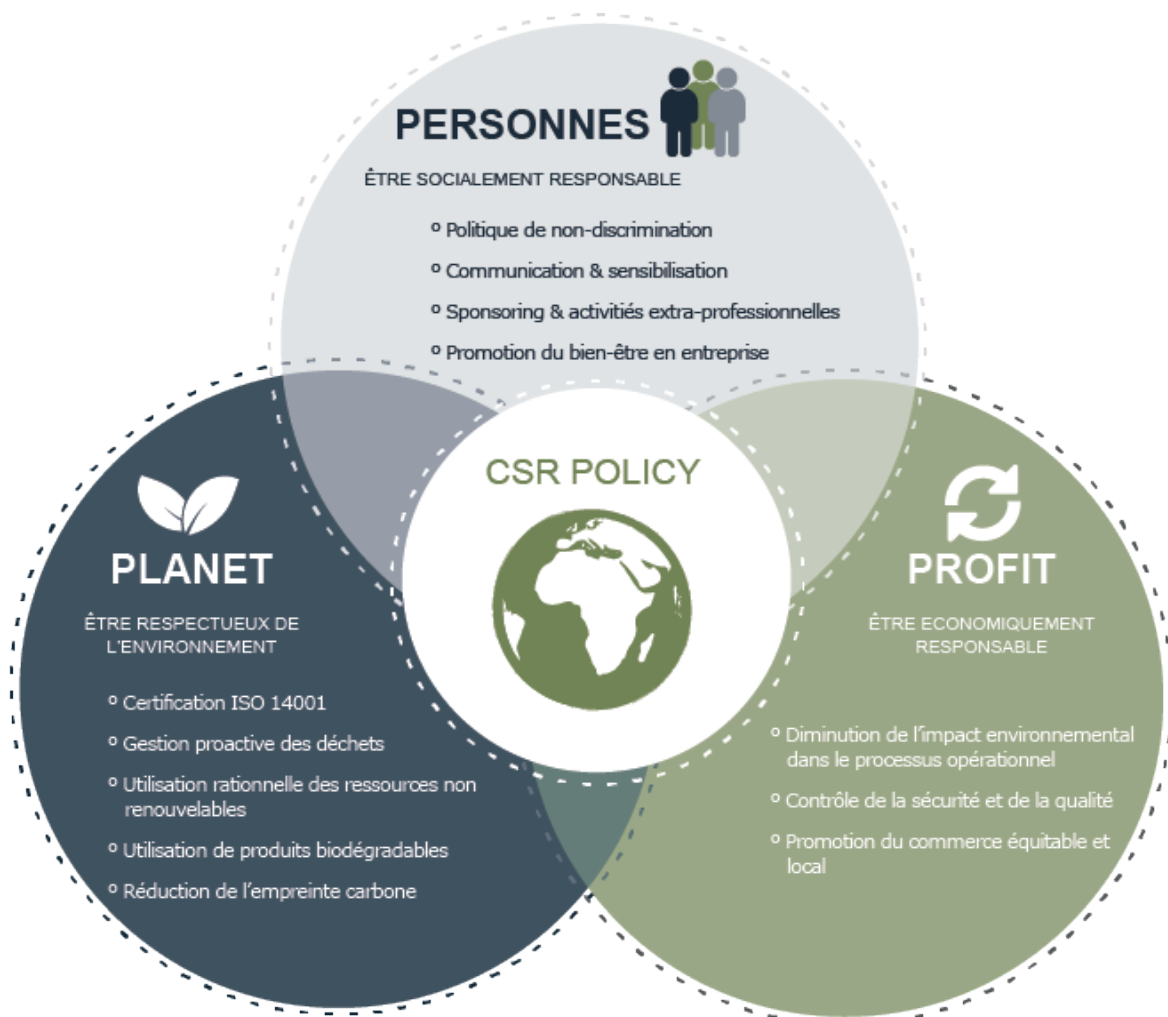
Travailler pour une meilleure planète

Labgroup se définit comme faisant partie d'une communauté, l'entreprise est donc engagée à :

- Soutenir le secteur artistique et les associations locales au Luxembourg,
- Investir dans la mobilité douce,
- Repenser les produits et les services (recyclage, flotte neutre en carbone, datacentre consommation d'énergie réduite).



Chaque entreprise est responsable des impacts environnementaux et sociaux qui découlent de ses décisions et activités. Lab Luxembourg S.A. adopte un comportement transparent et éthique en ce qui concerne l'intégration de ses responsabilités sociales, environnementales et économiques dans sa gestion quotidienne. La politique RSE (Responsabilité Sociale des Entreprises) s'inscrit dans les orientations générales et volontaires de la société de limiter ses impacts négatifs sociaux et environnementaux tout en alliant les besoins de ses collaborateurs et des tierces parties avec ceux de l'entreprise, dans le but d'agir de manière responsable.





1. Nous veillons à être respectueux de l'environnement

1.1 La certification ISO 14001

Lab Luxembourg S.A. est engagée dans un programme de responsabilité sociale des entreprises en tant que membre de la communauté. Les enjeux environnementaux sont pris en compte dans la prise de décisions et l'entreprise s'engage à améliorer continuellement le Système de Management Environnemental (SME), conformément aux obligations de conformité ISO 14001: 2015. Cette norme internationale définit les exigences relatives à un système de management environnemental, qu'une organisation peut utiliser pour améliorer ses performances écologiques. La préparation de l'audit de certification est l'opportunité de revoir notre structuration et notre mise en cohérence de toutes les actions engagées par l'entreprise pour la rendre plus respectueuse de l'environnement, telles celles décrites ci-après.

De ce fait, Labgroup travaille sur le maintien de ses engagements et de ses actions pour être toujours conforme aux attentes liées à cette certification.

1.2 Gestion proactive des déchets — recycler, réutiliser, repenser

Labgroup détient le « label de qualité SuperDrecksKëscht fir Betriber » pour sa gestion écologique des déchets depuis 2018. Il est accordé aux entreprises qui contribuent activement à la protection de l'environnement par le biais d'une gestion moderne des déchets. Ce label est certifié selon la norme internationale ISO 14024:2000. Cela inclut, entre autres, une procédure de surveillance et des exigences de la part des contrôleurs à respecter.

En tant que prestataire de services d'archivage et de destruction (physiques et numériques), Labgroup est soucieuse de la gestion de ses déchets. La mise en œuvre du plan de gestion environnemental des déchets est contrôlée et évaluée chaque année, en fonction de critères spécifiques tels que, la mise en œuvre de mesures de prévention et de réduction des déchets, la création d'un poste de collecte visible et accessible à tous les employés, etc. En outre, Labgroup a obtenu l'autorisation de négoce ou de courtage de déchets, délivrée par le ministère de l'Écologie. Nous appliquons des pratiques de tri dans tous les bâtiments Labgroup ainsi que tout au long de notre processus d'archivage, en particulier lors de nos opérations de destruction (séparation des différents papiers et du plastique).

La direction a également décidé d'offrir des gourdes réutilisables à tous ses collaborateurs afin d'arrêter l'utilisation des gobelets en plastique et ainsi réduire la consommation de déchets au sein de Labgroup.

1.3 Réduction de l'empreinte carbone

Labgroup a entrepris de calculer le volume des émissions de carbone liées à ses activités, de sorte à identifier des mesures de réduction de ces dernières et de mettre en œuvre des stratégies pour réduire l'impact environnemental. De ce fait, un Bilan Carbone est réalisé une fois par an pour contrôler nos émissions et améliorer notre politique environnementale.

Dans un second temps, nous veillons à consommer les ressources naturelles de façon raisonnable, comme il l'est expliqué au point 1.4.

De plus, nous sommes hébergés dans des datacentres Luxconnect à la pointe de la technologie et engagés :

- Une combinaison de stockage et de serveurs écoénergétiques ont permis de stocker des données de manière plus économique que des solutions traditionnelles ;
- Les datacentres ne sont fournis qu'en énergie 100 % renouvelable ;
- La haute performance des datacentres permet une consommation réduite d'énergie pour la climatisation, notamment grâce à un partenariat du datacentre de Bissen avec l'entreprise voisine (LuxEnergie) pour réutiliser la chaleur produite par celle-ci lors de sa propre production de pellets.

Enfin, le cadre d'établissement des objectifs environnementaux est défini dans notre Manuel Environnemental.

1.4 Utilisation rationnelle des ressources non-renouvelables

En ce qui concerne les ressources non-renouvelables, Labgroup a mis en place certaines mesures d'économie d'énergie telles que l'augmentation de l'efficacité énergétique des équipements informatiques. De plus, le DTH est entièrement équipé de détecteur de mouvements et de lampes à basse consommation (LED), réduisant ainsi la consommation d'énergie. En outre, des interrupteurs de réglage d'intensité de la luminosité sont installés dans les bureaux.

Pour assurer une utilisation raisonnable des ressources, nous consommons de l'électricité verte achetée chez notre fournisseur Enovos et nous hébergeons un champ de panneaux solaires sur le toit du DTH, pour contribuer à la production d'énergie verte. Des bornes de rechargement sont également mises à disposition pour les véhicules électriques.

Nous veillons également à nos consommations d'eau : un récupérateur d'eau de pluie est installé au DTH, et l'eau récupérée est utilisée pour le fonctionnement des toilettes et l'arrosage des plantes extérieures. En outre, l'aménagement du bâtiment et l'installation de dalles actives ont permis de réduire la consommation de gaz pour le chauffage.

1.5 Produits biodégradables et compensés

En tant que prestataire principal de services d'archivage de documents, nous fournissons chaque année des centaines de milliers de petites boîtes d'archives et des dizaines de milliers de grandes boîtes d'archives. Par conséquent, nous avons décidé de réduire l'impact environnemental de nos emballages en utilisant des boîtes d'archives « Kraft » en carton ondulé brun (auparavant blanches et colorées) composées à 85 % de fibres recyclées et produites dans une seule couleur. Nos emballages sont 100 % recyclables, 100 % renouvelables et 100 % biodégradables.

Nous développons un projet de compensation carbone des boîtes d'archives papiers et de l'archivage électronique. Ainsi, grâce au bilan carbone annuel et à l'analyse des données concernées, nos clients seront en mesure de compenser les émissions de carbone provoquées par l'utilisation de boîte d'archive (la production de la boîte, son transport, et son stockage) ou le stockage électronique de données (l'utilisation de bande passante). Plusieurs solutions de compensation seront proposées afin de rencontrer les besoins mais aussi les envies des clients, et un certificat annuel de compensation sera fourni à ces derniers.

La flotte de véhicules de production ainsi que la flotte des véhicules de société sont également compensées par nos soins. La production de CO₂ (170 tonnes en 2020) des véhicules de Labgroup, est intégralement compensée au travers des actions de l'organisation luxembourgeoise « Graine de vie » : par la plantation d'arbres à Madagascar. Cette plantation a été accompagnée d'actions de sensibilisation des populations locales et s'inscrit dans un concept plus large de développement durable.

2. Nous nous engageons dans la responsabilité sociale

1.6 Non-discrimination en matière d'emploi

La définition de principes en matière de l'emploi est essentielle pour chaque organisation. Labgroup applique au quotidien une politique de promotion de l'égalité et de la non-discrimination. La société s'engage en faveur de la diversité en milieu de travail en appliquant une politique de non-discrimination concernant sa stratégie d'embauche. Chaque personne est unique et une entreprise se trouve dans l'obligation d'appréhender les différences individuelles. Labgroup garantit l'égalité des chances entre les sexes et offre un environnement de travail qui valorise les contributions de collaborateurs avec des connaissances et des expériences très diverses.

Le personnel doit se sentir impliqué et respecté dans son environnement de travail. Chez Labgroup, nous engageons des employés ayant une capacité de travail réduite, des personnes handicapées, ainsi que des seniors et des jeunes tels que des étudiants, des stagiaires et des juniors (jeunes avec une expérience de travail limitée). De plus, l'entreprise veille à la transparence des postes vacants et sélectionne ses candidats en suivant une procédure éthique et responsable.



1.7 Communication au sein de l'entreprise et campagnes de sensibilisation

Labgroup s'engage à fournir à chaque employé une formation et une mise à jour appropriées et régulière de ses connaissances lui permettant de développer ses compétences et de s'assurer que ses qualifications correspondent à celles dont il a besoin pour accomplir son travail.

Labgroup a mis en place un site web communautaire, accessible au personnel. Les communications internes sont régulièrement publiées sur ce site, ce qui facilite les échanges entre tous les départements. Un outil de publication de sensibilisation et formation est également utilisé dans le but d'instruire les employés. En effet, la contribution de chaque employé est essentielle pour réduire l'impact environnemental. Labgroup a décidé de mettre en œuvre des campagnes de sensibilisation afin d'informer les employés sur les bonnes pratiques environnementales (bonnes habitudes d'utilisation de l'énergie, par exemple, éteindre les lumières), notamment la gestion des déchets, les bonnes pratiques en matière de recyclage, etc.

La société organise régulièrement des événements internes tels que « Une matinée dans la vie de... » ou la chasse au trésor de Pacques, des concepts qui encouragent l'esprit d'équipe et renforce la cohésion entre les collaborateurs, en poursuivant l'objectif de mieux se connaître et de mieux comprendre les tâches quotidiennes des collègues. Dans ce but, le réseau sociale d'entreprise Yammer a également été introduit dans l'entreprise pour encourager les échanges entre les collaborateurs qu'ils soient présents sur le site de Grass, ou basé dans d'autres institutions (ou même pays).

1.8 Sponsoring et activités extra-professionnelles

Labgroup soutient depuis de nombreuses années différentes associations locales et fait régulièrement des dons pour soutenir les bonnes causes. De nombreux employés de Labgroup adhèrent à une association, font partie d'un club de sport, travaillent comme volontaires dans une organisation humanitaire. Ces engagements en dehors du travail méritent d'être valorisés ! Par conséquent, la direction a décidé de soutenir les collaborateurs qui participent — qu'il s'agisse d'une activité culturelle, sportive, écologique ou caritative — à ces activités extra-professionnelles.

L'objectif ? Encourager les employés qui investissent du temps et de l'énergie pour une bonne cause (par exemple le Triathlon Echternach, Relais pour la Vie, l'association Partage Luxembourg...).

1.9 Encourager le commerce équitable et local

Labgroup encourage les produits issus du commerce équitable et local. En effet, la société propose à ses clients des carrés de chocolat labellisés « Fairtrade », qui sont emballés dans des mini-coffrets cadeaux Labgroup. La direction offre en outre des produits « Fairtrade », locaux et/ou biologiques aux collaborateurs, à l'occasion des différents événements annuels (comme Noël), tels que des produits cosmétiques et des sacs écologiques pour conserver les fruits et les légumes (afin d'éviter l'utilisation de sacs en plastique dans les épiceries), ou encore des produits alimentaires fabriqués au Luxembourg.

3. Nous mettons en place des objectifs économiquement durables

- Volonté de réduire l'impact environnemental des matières premières entrantes dans le processus opérationnel
 - Réduire l'impact environnemental de nos emballages en utilisant des boîtes d'archivage « Kraft » (voir ci-dessus).
 - Être hébergés dans des datacentres à la pointe de la technologie et engagés
 - Des outils à haute efficacité énergétique, tels que les capteurs de présence et les interrupteurs de réglage d'intensité de luminosité.
- Contrôle de la qualité et de la sécurité des fournitures et promotion des entreprises et des commerces locaux



En ce qui concerne nos fournisseurs, nous les sélectionnons selon des critères socialement responsables et écologiques. En effet, nous faisons appel à une entreprise de nettoyage qui utilise des produits de nettoyage respectueux de l'environnement.

De plus, 95 % de nos achats sont effectués auprès de fournisseurs locaux, de fournisseurs luxembourgeois et transfrontaliers (de Belgique, de France et d'Allemagne).